

Fiche technique et d'accueil

Mise à jour du 04/10/2022

Cette fiche technique est annexée au contrat. Elle devra, par conséquent, être retournée signée avec celui-ci.

L'organisateur s'engage à respecter tous les termes, et à n'y apporter aucune modification sans l'accord préalable écrit du producteur.

N'hésitez pas à contacter notre régisseur ou La Production en cas de problème.

Régie technique / Lumière et son :

Simon Maulévrier
maulevriersimon@gmail.com
Tel : 06 26 90 05 99

Dominique Peurois
dominique.peurois@gmail.com
Tél : 06 07 66 64 15

Production :

Elisabeth Buffet ou Laure Frère
dumondeaubalcon77@gmail.com
Tel : 06 62 69 72 33

Administratrice de tournée / Régie artiste / Logistique :

William Trojan
will.trojan@yahoo.fr
Tel : 06 16 23 94 74

Booking :

20h40 Productions
emilie@20h40.fr

GENERALITES

1- Ceci est un avenant type. Il ne prend pas en compte les caractéristiques de chaque salle, qui seront traitées au cas par cas.

2- Nous attirons votre attention sur le fait que la lecture de cet avenant est très importante pour tous. Merci de le lire et de bien vouloir nous faire part des éventuels problèmes qu'il pourrait vous poser.

3- La salle sera chauffée en hiver et ventilée en été, dès l'arrivée de notre équipe technique, le matin, sans oublier les loges, le catering...

4- Merci de nous faire parvenir la fiche technique complète de votre salle en incluant les listes de matériel, les plans de scène, sa capacité. Merci de nous communiquer également un plan d'accès.

5- En accord avec votre régisseur, nos régisseurs (artiste et technique) auront toute autorité quant au bon déroulement du spectacle, que ce soit sur sa teneur ou sa durée.

6- Votre régisseur, étant votre représentant, pourra prendre toute décision de quelque nature que ce soit. Il sera au courant des règles de sécurité publique concernant les particularités de notre profession, ainsi que de celles, particulières à la salle dans laquelle nous nous trouvons.

1/ EQUIPE DE LA PRODUCTION

Equipe Artistique : 2 personnes

Equipe Technique : 1 personne

2/ PERSONNEL LOCAL

Pendant toute la journée :

-1 régisseur d'accueil son (qui opérera aussi durant le spectacle

-2 régisseurs d'accueil lumière

-1 cintrier (si besoin)

3/ LA SCENE

- Ouverture de 6 mètres minimum

- Profondeur de 4 mètres minimum

- Hauteur sous grill technique de 5 mètres minimum

- Un rideau d'avant-scène avec commande manuelle ou électrique.

Elle sera habillée d'un tapis de danse noir mat en bon état.

**Le tapis de danse sera recouvert par une moquette rouge sur la scène
(a voir avec le technicien pour la faisabilité de la moquette)**

Les accès seront clairement matérialisés par un éclairage sobre et discret.

4/ ACCESSOIRES

Vous fournirez un tabouret haut de bar noir « neutre ».

Un mange debout rond de couleur noir

Une chaise ou un perroquet pour une loge rapide

Si vous n'avez pas la possibilité de nous fournir ce modèle, merci de prendre contact avec nous afin d'étudier vos propositions de substitution.

5/ REGIE FACADE

Les consoles et périphériques son et lumière seront installés côte à côte de manière à être contrôlés par un seul opérateur.

La régie son sera située idéalement au centre de la salle, dans l'axe du milieu de la scène. Si cela devait signifier un démontage de sièges, prenez garde de ne pas les mettre à la vente.

Dans le cas où la régie ne pourrait pas être disposée au centre de l'audience, merci de respecter les conditions suivantes :

- Elle ne sera jamais placée en « cabine »

- Elle sera toujours placée au parterre, jamais au balcon

- Si la régie est placée sous un balcon, un système d'enceintes de débouchage, délayé et égalisé sera impérativement installé

6/ SONORISATION

Le matériel demandé ci-dessous devra être en place, fonctionnel et pré-réglé à l'arrivée de notre régisseur.

• PERSONNEL

Vous fournirez une personne connaissant parfaitement le système de sonorisation de la salle, qui sera en mesure d'accueillir notre régisseur pendant toute la journée et d'opérer le son.

• DIFFUSION

Un système de diffusion professionnel adapté au lieu, en termes de puissance et de dispersion, soit une capacité de 95 dBA minimum en tout point où se trouve le public. Références reconnues : ADAMSON, L-ACOUSTICS, NEXO, D&B, MEYER. Si le choix se présente, veuillez favoriser des systèmes en ligne source ou équivalent technique...

Chaque salle ayant ses particularités (balcons, gradins, grande profondeur...), nous laissons le soin à votre sonorisateur de juger de l'utilité de rappels.

Prévoir un système en « nez de scène », pour déboucher le centre des premiers rangs (de 2 à 4 enceintes suivant l'ouverture de scène).

Références reconnues : NEXO PS8, L-ACOUSTICS 8 XT, D&B E3, Meyer UPMP.

• REGIE

- 1 console numérique de type YAMAHA LS9 ou équivalent.
- 1 égaliseur stéréo 31 bandes en insert sur L/R
- 1 égaliseur stéréo 31 bandes en insert sur un départ stéréo aux en post-fader (sides)
- 2 canaux de compression avec attack/release modifiable manuellement 1 DI box stéréo pour reprise ordinateur fourni.

• RETOURS/MICROPHONE

- 4 enceintes en side, sur pieds, en format 15 pouces: L-ACOUSTICS, D&B, MEYER. (Aux1/stéréo)
- 2 récepteur SHURE UR4D
- 2 émetteurs « pocket » SHURE UR1 M
- 1 micro DPA 4066 taille S

• INTERPHONIE

Vous fournirez 2 postes filaires (plateau/régie)

7/ LA LUMIERE (Plan en Annexes)

Vous nous ferez impérativement parvenir au plus tôt, la fiche technique complète de votre salle, ainsi que tous les plans de scène, de perches et d'accroche en votre possession. Un plan d'implantation vous sera envoyé après réception et étude de votre fiche technique. Vous fournirez tout l'équipement de lumière et de draperie tel que décrit ci-dessous et effectuerez le montage, le câblage et le gélatinage avant l'arrivée de notre régisseur, de manière à ce que, dès notre arrivée, nous puissions avec l'aide de vos techniciens commencer à régler.

- PERSONNEL

Vous fournirez deux techniciens lumière et un cintrier si nécessaire.

- BOITE NOIRE

Vous fournirez (en fonction des décisions prises par notre éclairagiste) :

-3 ou 4 jeux de pendrillons en velours noir

-3 ou 4 frises

-1 fond noir en velours

- CONSOLE

Vous fournirez une console à mémoire capable de gérer des projecteurs automatiques de type GandMA2 / Avolites / Eos.... (merci de prendre contact avec notre régisseur)

La console sera placée côte à côte avec la régie son.

- PROJECTEURS

8 PAR LED MARTIN Rush PAR 2 RGBW + Zoom

(ou équivalent type Starway ParKolor120HD)

10 PC 2Kw (lentilles claires)

5 PC 1Kw (lentilles claires)

7 Pc Lutins (Lentilles claires)

1 découpes RJ714Sx + 2 Iris

4 PAR64 CP62

4 Sunstrips

4 ACP 1001

1 lampe suspendue fournit par la compagnie

- GELATINES

Référence LEE FILTERS : 053,106, 134

Référence ROSCO : 119, 132

- STRUCTURES

2 tubes de projecteurs noir 2 mètres à embase lourde

2 tubes de projecteurs noir de 1m50 embase lourde

2 tubes de projecteurs de 1 mètre embase lourde ou Flycase avec taps noir

2 Cube noir de 0.50 mètres

8/ BALANCE

La balance se déroulera sous le seul contrôle de notre régisseur. Lui seul aura le pouvoir de décider quand elle débutera, et quand elle prendra fin.

En cas de problème technique, et en accord avec votre régisseur, la possibilité de retarder l'ouverture des portes doit être envisageable, sans que cela n'affecte le spectacle quant à sa durée ou son contenu.

Dans le cas où votre salle aurait un « curfew » strict, veuillez nous prévenir dès que possible.

En règle générale, notre balance devrait avoir lieu vers 16H.

La salle sera vidée, pendant la balance, de toute personne étrangère aux artistes et à l'organisation.

9/ LOGES

La loge de l'artiste sera chauffée en hiver et ventilée avec la climatisation en été.

Elle sera située près d'un accès direct à la scène sans transit par le public.

Elle sera équipée d'un canapé, de chaises, d'un portant avec cintres, d'une table basse, d'une table de maquillage avec un éclairage adapté.

Elle disposera également d'un lavabo avec eau froide/eau chaude, d'une douche, de poubelles ainsi que de toilettes privatives.

La loge pourra se fermer à clef et sera dotée d'une connexion rapide à l'internet (ADSL, WIFI) ainsi que de prises de courant.

Vous mettrez dans cette loge, à disposition de l'artiste :

- un fer à repasser et planche à repasser
- une bouilloire
- du thé
- du miel
- barres de céréales
- Variétés de petits gâteaux (sablés, cookies, chocolatés, etc..)
- Coca-cola ZERO
- 6 petites bouteilles d'eau minérale (33cl)
- des mouchoirs en papiers

10/ CATERING ET RESTAURATION

Durant toute la journée : CAFE, THE, MIEL, SUCRE, EAU MINERALE, JUS DE FRUITS, PETITS GATEAUX, BARRES DE CEREALES, BANANES et fruits de saison.

L'ORGANISATEUR prendra à sa charge :

Repas de midi : 1 personne (régisseur technique)

Repas du soir : 3 personnes (artiste, administrateur de tournée, régisseur(s) technique)

En général l'équipe dine après le spectacle il sera demandé un encas pour l'Artiste (plateau de fromage ou plateau de charcuterie +pain) et un encas pour l'équipe technique (sandwich ou plateau de fromage ou plateau de charcuterie +pain)

L'administratrice de tournée vous reconfirmera le déroulé suivant :

En général :

Merci de prévoir un encas pour L'Artiste avant le spectacle

Le diner aura lieu après le spectacle, de préférence dans un restaurant proche hôtel ou centre ville ou salle

Merci de prévoir un restaurant en mesure d'accueillir l'équipe tardivement une fois spectacle et séance de dédicaces terminée.

Repas Chaud Midi et Soir.

11/ HOTEL

Les frais d'hébergement et de petits déjeuners, dans un hôtel référencé avec un minimum de 4 étoiles (TYPE MERCURE) (Type d'Hôtel : se référer au contrat), situé au centre-ville, seront à la charge de l'ORGANISATEUR qui aura fait valider son choix, au moins un mois avant notre venue, par notre administrateur de tournée.

Les chambres seront non-fumeur et équipées de grands lits.

-L'ORGANISATEUR se sera assuré qu'aucuns travaux bruyants ne sont en cours dans l'hôtel et à proximité.

-La chambre de L'Artiste sera choisie calme, et ne donnant pas sur la rue, ainsi que éloignée de l'ascenseur

-L'hôtel choisi offrira la possibilité de prendre un petit déjeuner tardif, de façon idéale jusqu'à 11h.

La rooming list est :

- 1 chambre double pour l'Artiste

- 1 chambre single pour l'administrateur

- 1 chambre single pour le régisseur

La rooming list vous sera envoyée par l'administrateur de tournée

12/ PHOTOS – INTERVIEWS – CAPTATIONS

Toute demande d'interview, photos ou captation aura fait l'objet d'une demande écrite préalable auprès Du Monde au Balcon. Elle aura été validée par écrit.

Merci de prendre contact avec dumondeaubalcon77@gmail.com Aucune captation tant audio que vidéo ne sera autorisée. Tout contrevenant se verra confisquer le support et renvoyer de la salle sans aucun remboursement possible.

13/ PREMIERE PARTIE

Aucune première partie ne sera mise en place sans l'accord préalable de la PRODUCTION.

14/ SEANCE DE DEDICACES

Une séance de dédicaces aura lieu à l'issue du spectacle

Merci de prévoir à cet effet un espace suffisamment éclairé, éloigné des portes d'entrée du théâtre pour éviter les chaud-froid, à des potelets de sécurité afin de délimiter l'espace

15/ TRANSFERTS

L'organisateur prendra à sa charge les transferts locaux et sera en mesure de récupérer l'équipe technique et artistique à la gare ou à l'aéroport et de les y reconduire le lendemain du spectacle.

L'administratrice de tournée vous fournira les horaires d'arrivée de chacun.

Merci de prévoir un véhicule spacieux permettant d'accueillir l'équipe ainsi que les bagages.

Nous restons à votre disposition si vous souhaitez des informations complémentaires.

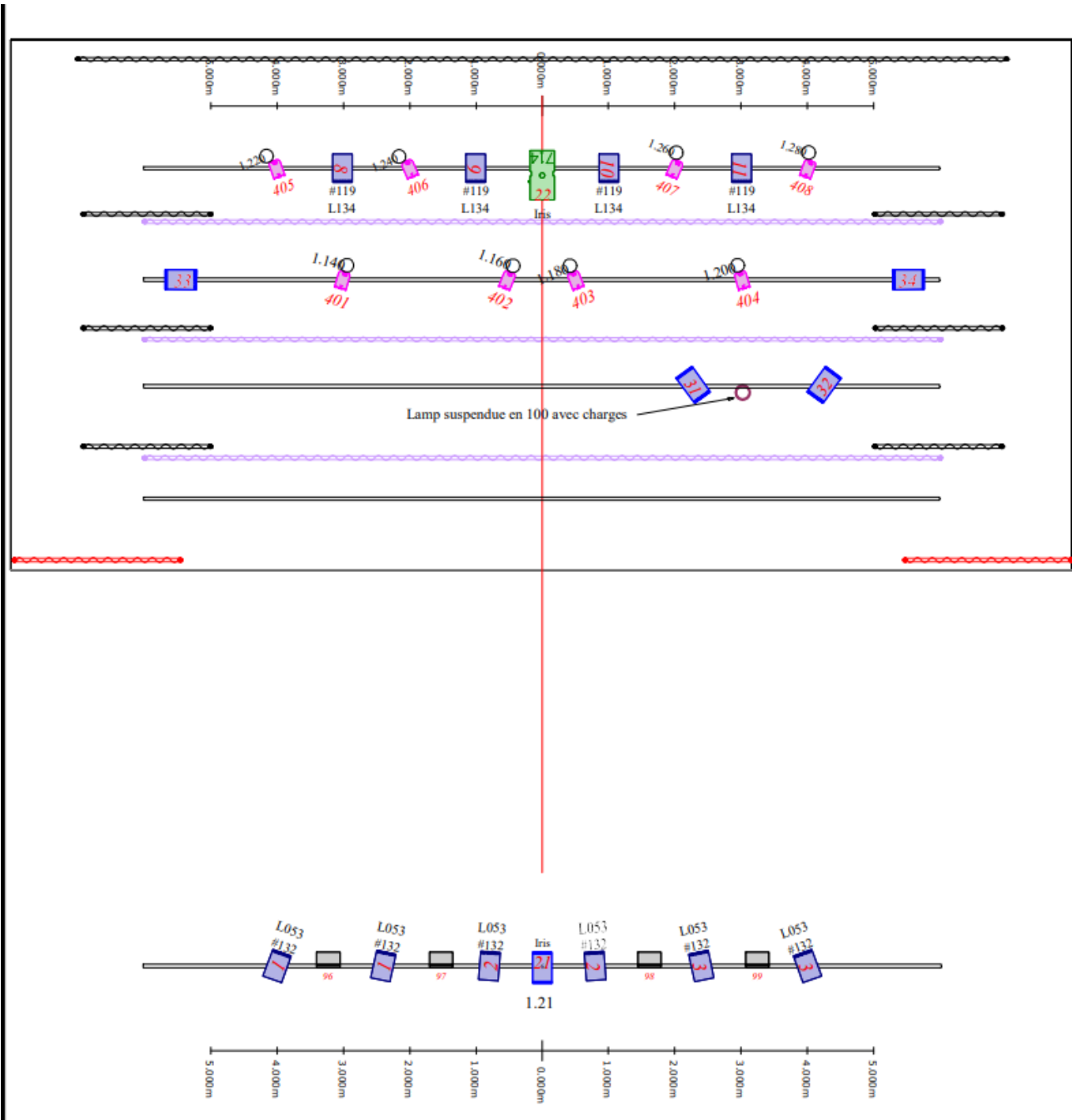
En cas de difficulté, n'apportez aucune modification sans notre accord, et contactez-nous de manière à trouver ensemble une solution qui préserve les conditions et la qualité du spectacle.

Ce document est à nous retourner dans les plus brefs délais.

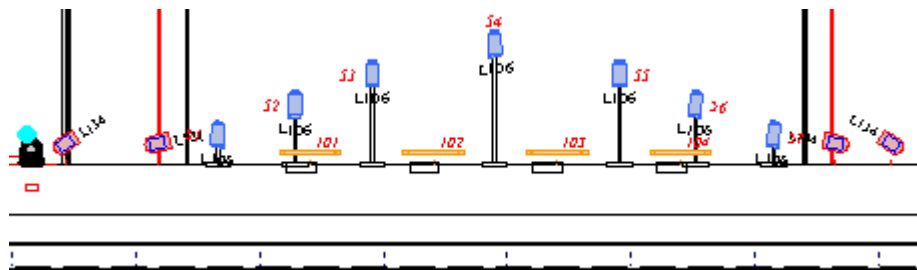
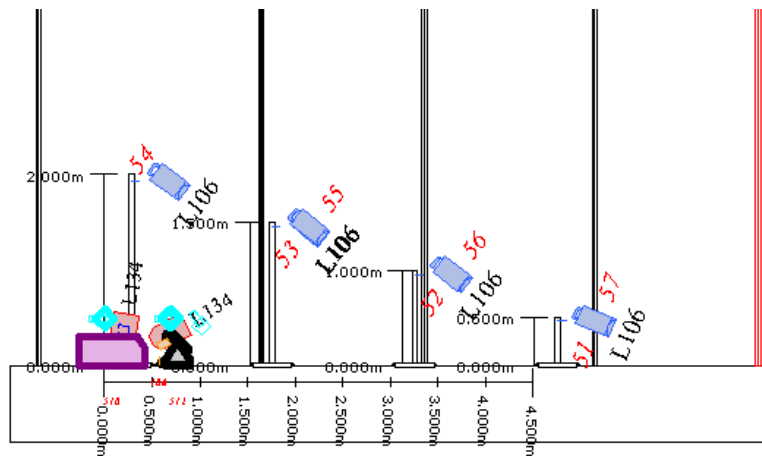
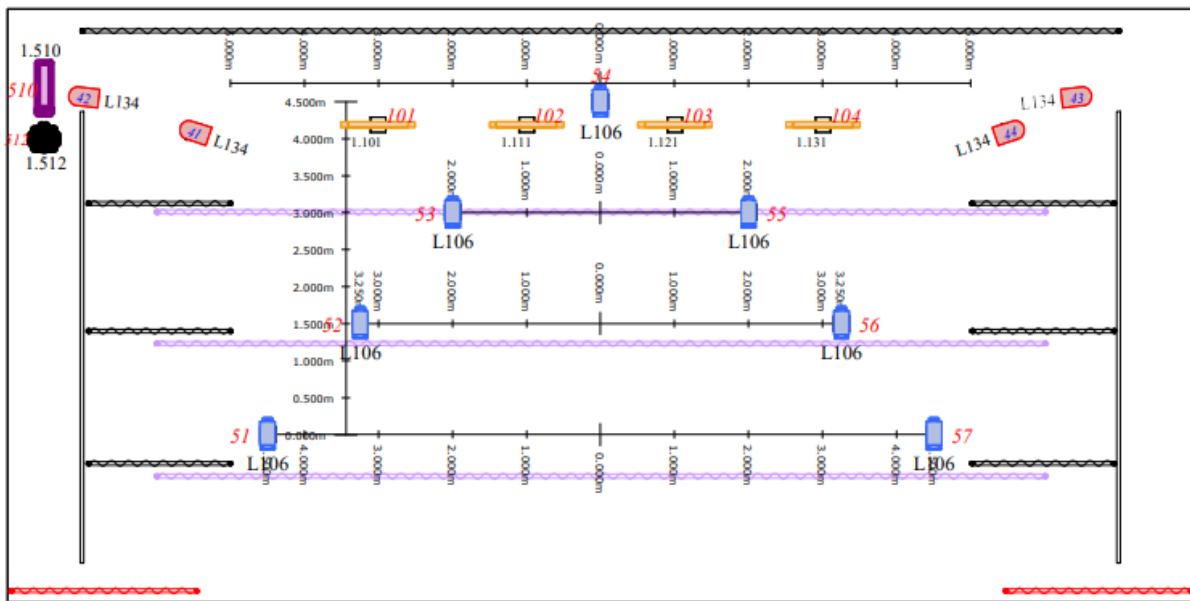
Fait en 2 exemplaires à :

Le :











Annexe 1 : Plan Structure



Annexe 2 : Plan Sol

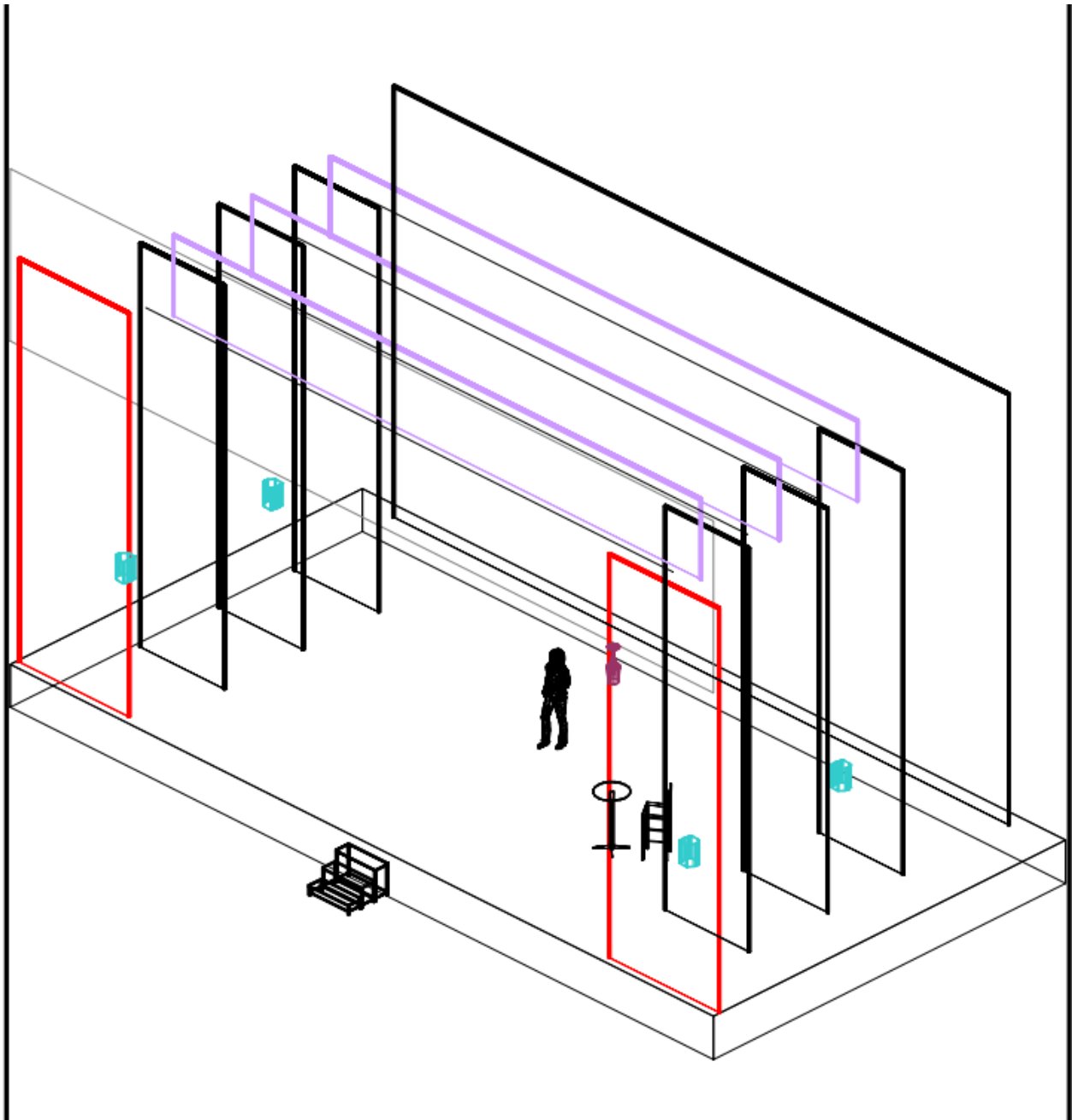


Annexe 3 : Légendes + Tableau

Legend								
Symbole	Nom	Compte	Spares	Puissance	Lampe	Lentille	Mode	# Channels
	328 HPC	10		2000	CP/82 230V			1
	310 HPC	6		1000	CP/70 230V			1
	7143X; Manual Iris [1]	1		2000	CP/72 230V			1
	Rush PAR 2 RGBW Zoom	8		148	LED		8	8
	ADB ACP 1001	4		1260	ELL			1
	MDG Atmosphere AP 3	1		715				2
	MDG The Fan	1		100			1	1
	PAR 64	4		1000	CP/82 230V - MFL			1
	Lutin 308 LPC	7		1000	CP/70 230V			1
	Sunstrip Active Dmx	4		800	Hi-Spot E 883/25°		10	10

Gélatines	<i>Pc 2kw</i>	<i>Pc 1Kw</i>	<i>Déc</i>	<i>Par 64</i>
Lee Filters 053	6			
Lee Filters 106		7		
Lee Filters 134	4			4
Rosco 119	4			
Rosco 132	6			
Pieds		6		
Iris			1	

Annexe 4 : Plan Draperie + Décor + Side



LE PRODUCTEUR